



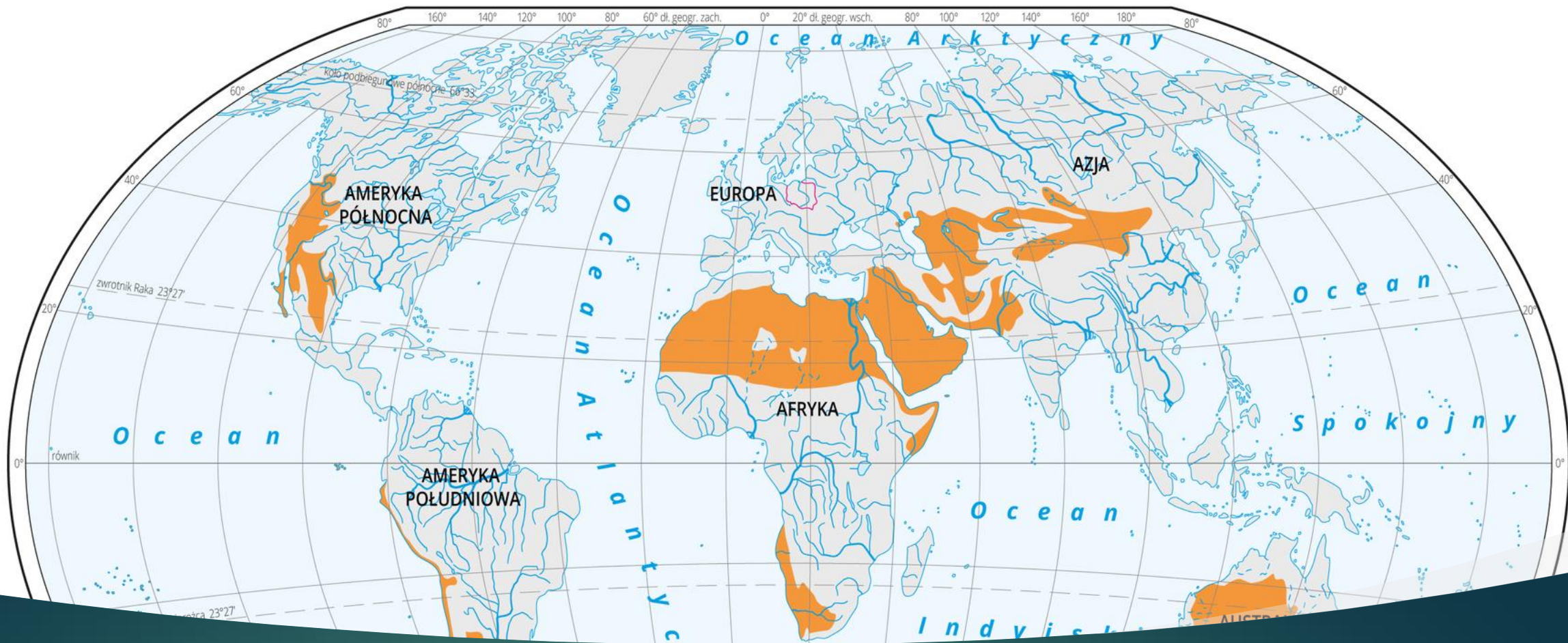
# Krajobrazy pustyni gorącej i pustyni lodowej.

GEOGRAFIA - KLASA 5



**Pustynie** to obszary, na których - ze względu na niesprzyjające warunki klimatyczne - roślinność jest bardzo uboga lub w ogóle nie występuje.

Jest to skutek bardzo małych opadów (*pustynie gorące*) lub ujemnej temperatury powietrza przez cały rok (*pustynie lodowe*).



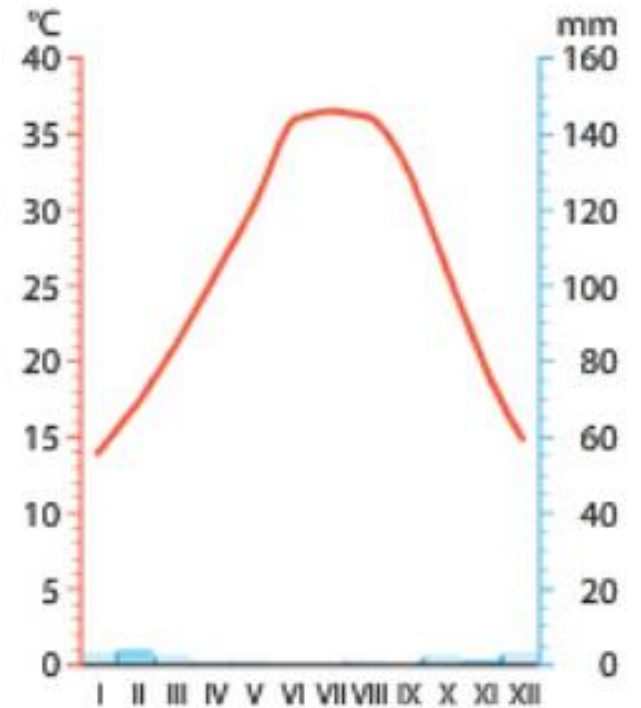
Pustynie **gorące** znajdują się na półkuli północnej i południowej w strefie klimatów zwrotnikowych.

Największa pustynia na świecie to **Sahara**, położona w północnej Afryce.

# Klimat strefy pustyni gorących

## Cechy pustyni gorącej:

- rzadkie, nieregularne i niewielkie opady (do 200 mm rocznie),
- występowanie kilkuletnich susz,
- wysoka temperatura powietrza i silny wiatr,
- duża różnica temperatury między dniem i nocą (w dzień powyżej 40°C, nocą poniżej 0°C)

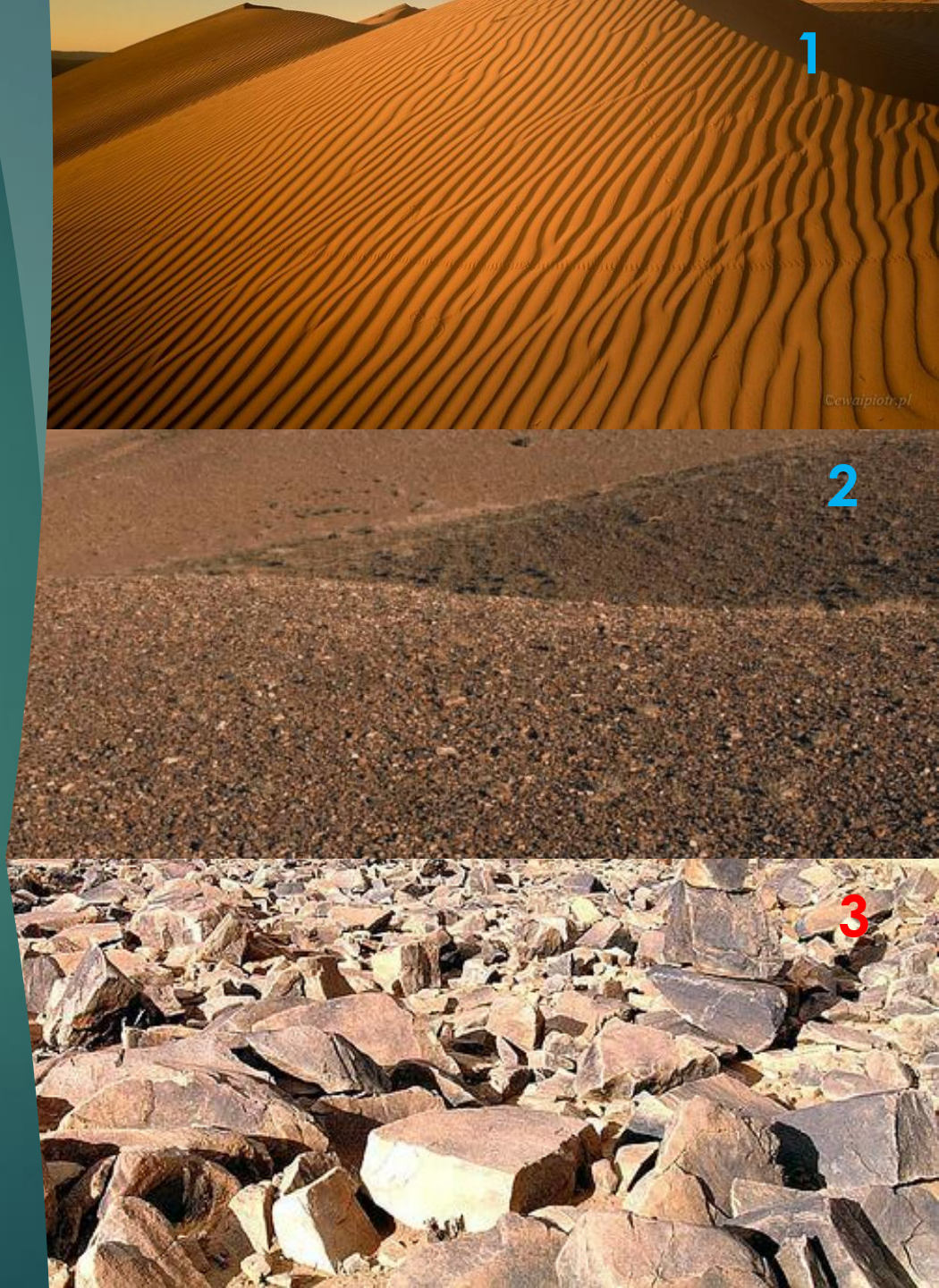


▲ Klimatogram dla Ajn Salih (Algieria, Afryka).

# Rzeźba terenu w strefie pustyni gorących.

Pustynia to nie tylko wszechobecny piasek. Większe obszary pustyni pokryte są żwirem i skałami litymi. W zależności od rodzaju podłoża wyróżniamy pustynie:

1. piaszczyste
2. żwirowe,
3. kamieniste,



Na pustyniach piaszczystych wiejący wiatr usypuje wydmy.



**Pustynia żwirowa**





**Na pustyniach kamienistych niesiony przez wiatr piasek rzeźbi w większych skałach różne kształty, tzw. grzyby skalne.**



opuncja



tamaryszek



Na pustyni gorącej rzadko można spotkać roślinność. Pojedyncze rośliny dostosowały się do przetrwania nawet kilkuletnich susz. Niektóre z roślin magazynują wodę w liściach i łodygach (opuncje), inne, aby ograniczyć parowanie, wykształcają małe, łuskowate liście (tamaryszek).



Bujna roślinność występuje tylko w **oazach** – miejscach na pustyni, w których wody podziemne znajdują się płytko pod powierzchnią gruntu.

**moloch straszliwy**



**wielbłąd jednogarbny**



**fenek**



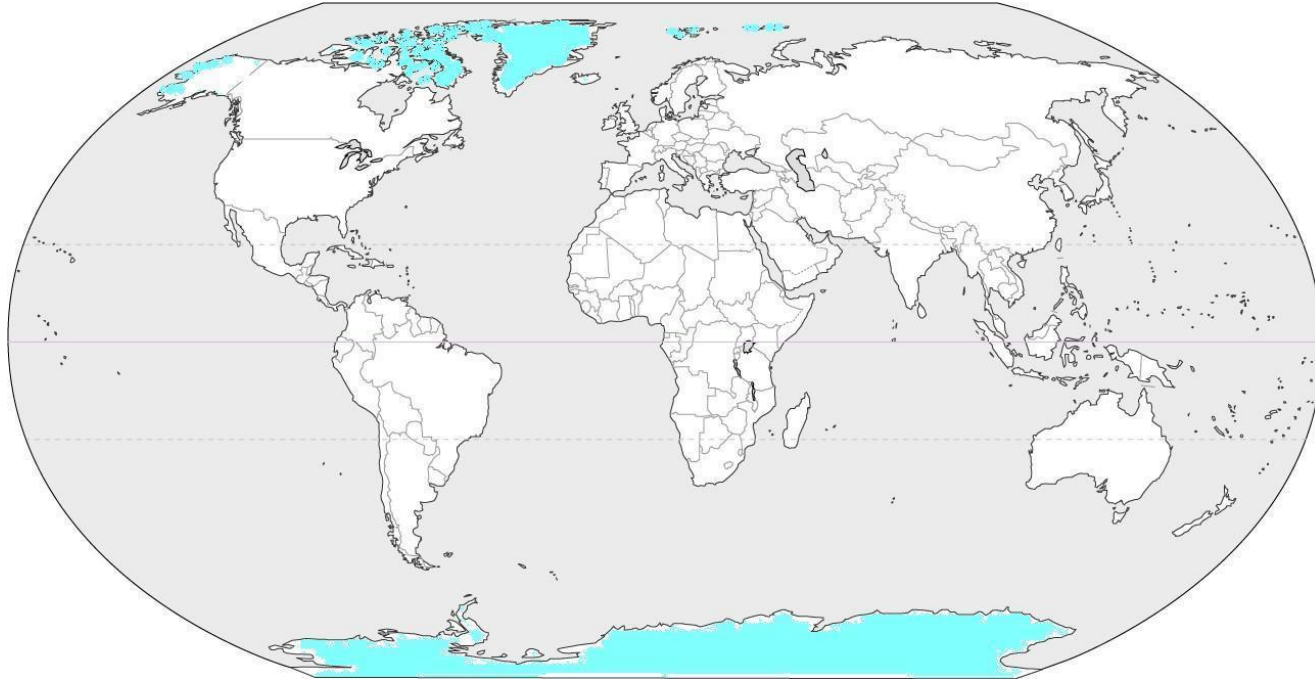
**skoczek pustynny**



Zwierzęta najczęściej dzień spędzają ukryte w piasku lub w norach. Dopiero wieczorem, gdy temperatura się obniża stają się aktywne. Również zwierzęta przystosowały się do przetrwania upałów i suszy - czerpią wodę z magazynowanego tłuszczu lub wykorzystują płyny w spożywanym pokarmie.



Pustynie są bardzo słabo zaludnione. Najczęściej są to oazy, gdzie łatwiej o dostęp do wody. Dzięki niej możliwe jest uprawianie zboża i palm daktylowych. Wielu mieszkańców prowadzi koczowniczy tryb życia i zajmują się hodowlą wielbłądów, owiec i kóz. Domy najczęściej budowane są z kamienia i gliny. W północnej Afryce i Półwyspie Arabskim – ludzie prowadzący koczownicze życie na pustyni to **Beduini**.



**Pustynie lodowe** leżą w strefie klimatów okołobiegunowych. Strefa ta obejmuje **Antarktykę** (Antarktyda, wyspy wokół niej oraz Ocean Południowy) oraz **Arktykę** (Ocean Arktyczny wraz z wyspami i północnym wybrzeżem Ameryki Północnej, Azji i Europy).



Antarktyka

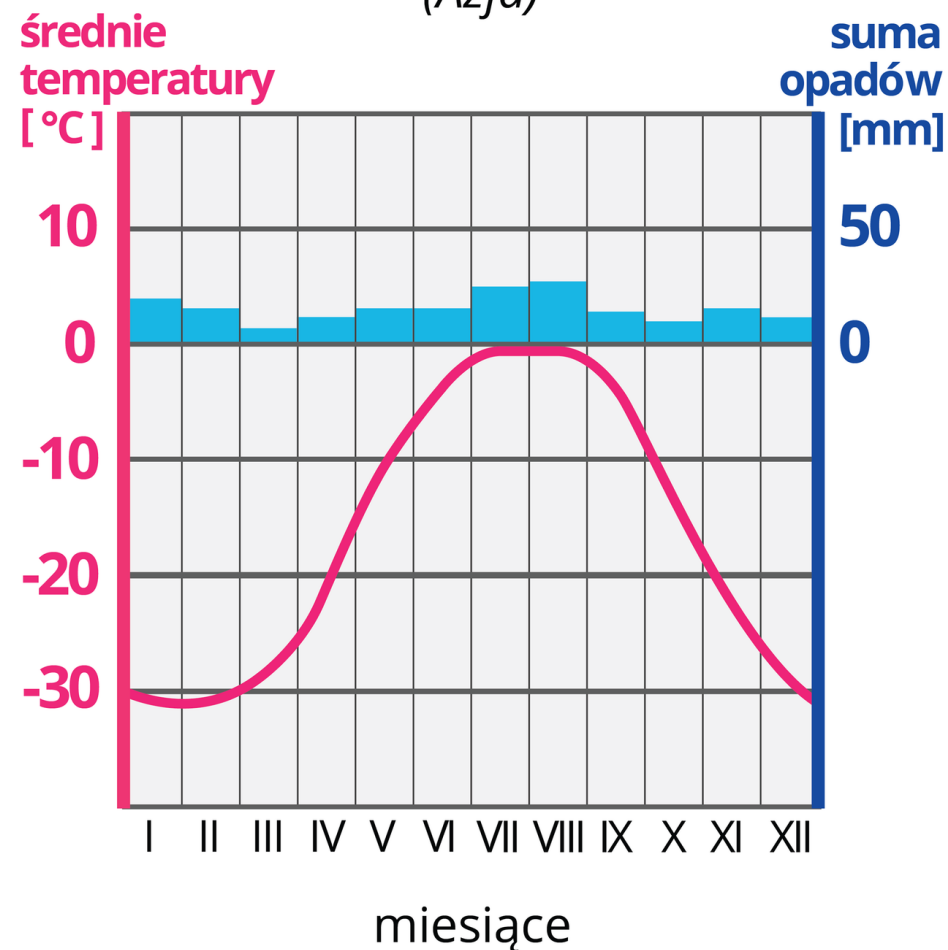


Arktyka

## Klimat strefy pustyni lodowych.

- ujemna temperatura powietrza prawie przez cały rok,
- bardzo silny wiatr,
- niskie opady, w postaci śniegu (do 250 mm),
- dni i noce polarne,

## KLIMAT POLARNY Przyłądek Czeluskin (Azja)





**Dzień polarny** - Słońce nie zachodzi dobę lub dłużej.

**Noc polarna** - Słońce nie wschodzi dobę lub dłużej.

Na biegunach dzień i noc polarna trwają po pół roku.



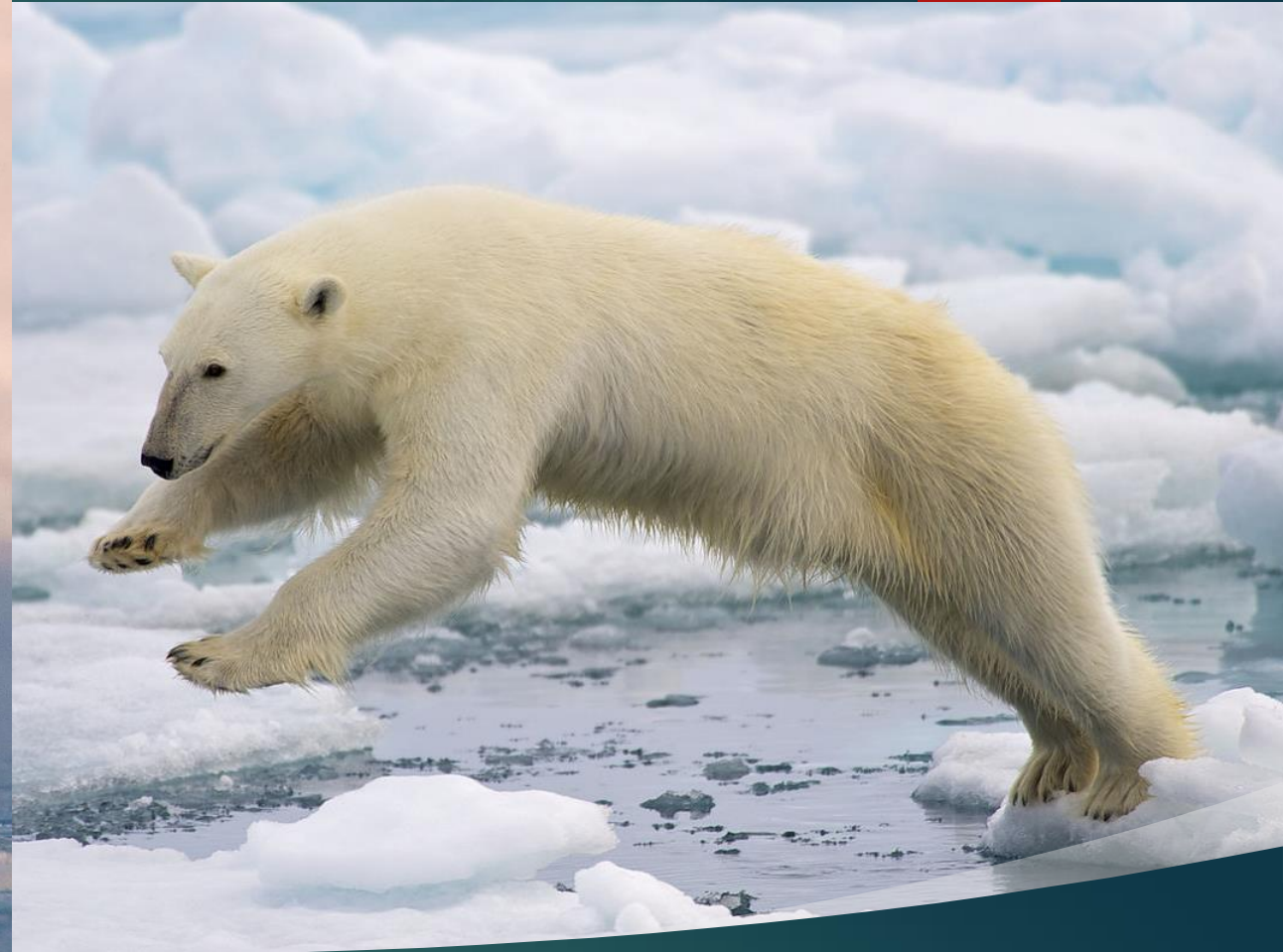


W czasie nocy polarnej można zaobserwować wyjątkowe zjawisko - **zorzę polarną**. To unikatowe zjawisko zachodzące wskutek wybuchów na powierzchni Słońca. Fala magnetyczna, czyli tak zwany wiatr słoneczny, spowodowany eksplozją dociera do Ziemi pod postacią spektakularnych pasm światła ukazujących się na niebie, zmieniając przy tym barwę od jasnozielonej po intensywny fiolet.



Największe lądy Antarktyki i Arktyki niemal w całości pokrywa **lądolód** - gruba na kilka kilometrów pokrywa lodowa, powstała w wyniku dużych opadów śniegu, który nie zdążył stopnieć.

Jedyną rośliną, która potrafią przetrwać w takich warunkach to mchy i porosty, występujące tylko na wybrzeżach wolnych od lodu.



Na terenach podbiegunowych żyją głównie zwierzęta zamieszkujące wody oceanów, np. foki i wieloryby. Na wybrzeżach można spotkać również różne gatunki ptaków. Charakterystycznym ssakiem Arktyki jest **niedźwiedź polarny**, który przystosował się do przebywania w wodzie, na lodzie i na lądzie. Arktyka i Antarktyka to dwa bardzo odległe tereny - występują na nich odmienne gatunki zwierząt.



maskonur



mors

# Arktyka

kotik



petrel arktyczny



# Antarktyka



## Mieszkańcy stref pustyń lodowych.

Pustynie lodowe to teren niemal bezludny. Zamieszkują je czasowo tylko naukowcy ze stacji badawczych. Stałych mieszkańców można spotkać wyłącznie na terenach niepokrytych lodem, np. na wybrzeżach Grenlandii czy wysp archipelagu Svalbard.

## Notatka do zeszytu:

Jako notatkę wykorzystaj tabelkę w podręczniku na str. 133. Jest to porównanie zawierające najważniejsze treści.

Do tematu dołączam również notatkę w postaci obrazka. Stanowi ona tylko podsumowanie tematu i może służyć utwaleniu wiadomości (nie musisz mieć jej w zeszycie).

## Zadanie domowe:

Wykonaj zadanie 1, 3, 4 w zeszycie ćwiczeń na str. 76-77.

Te zadania mają pomóc zapamiętać Ci wiadomości, nie przesyłaj ich zdjęć.

## Zadanie na ocenę (w zeszycie):

Beduini to ludność koczownicza zamieszkująca północną część Afryki oraz Półwysep Arabski w Azji. Napisz w kilku zdaniach, co sprawia, że ci ludzie stale przemieszczają się z miejsca na miejsce. Czy taki tryb życia prowadzą również mieszkańcy pustyni lodowych? Uzasadnij.

To zadanie proszę o przesłanie na adres [wisniewska.monika@sp3.edu.pl](mailto:wisniewska.monika@sp3.edu.pl) lub poprzez e dziennik do następnych zajęć. Pamiętaj, odpowiedź możesz wpisać w treść wiadomości, nie musi to być zdjęcie.